

- ▶ En octubre del presente año, el Índice de Ventas de Supermercados (ISUP) a precios constantes en la región, registró una variación de -3,9% en doce meses.
- ▶ Para la presente edición se registró un día hábil más, respecto de octubre del año 2016.

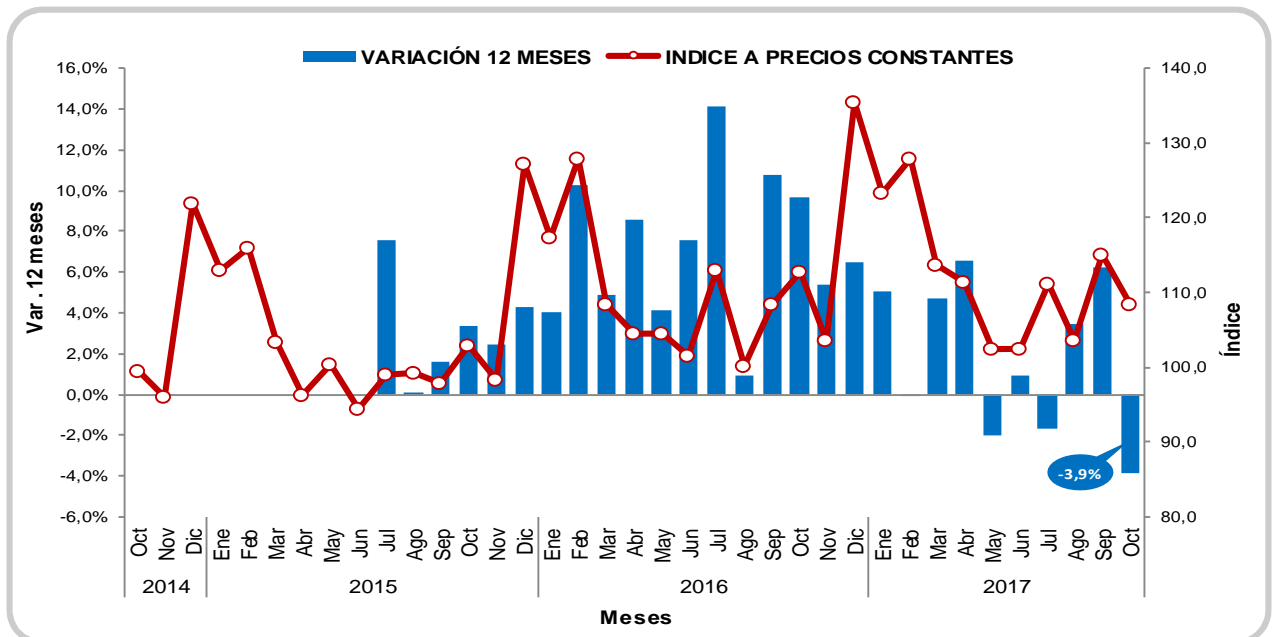
Resumen Mensual

- En octubre de 2017, el Índice de Ventas de Supermercados (ISUP) a precios constantes registró una variación anual de -3,9%, reflejando una desaceleración en su actividad, respecto a la variación informada en el mismo periodo del año anterior. La tasa de variación fue menor en 13,6 puntos porcentuales (pp.) a la registrada en octubre del año 2016.
- En términos generales para octubre del año 2017, el efecto calendario impactaría negativamente en las ventas de supermercados, ya que en el presente periodo, se registró un viernes y un sábado menos en comparación a igual período del año 2016.
- El ISUP a precios constantes registró una variación mensual de -5,7%.
- En tanto, el ISUP a precios corrientes informó una decrecimiento anual de 1,7%.
- Finalmente mencionar que se registraron 91 establecimientos en La Araucanía, lo que significó igual cantidad respecto al mismo período del año anterior.

Octubre 2017		
ISUP A PRECIOS CONSTANTES (%)	La Araucanía	Nacional
Índice	108,46	105,43
Variación Mensual	-5,7%	-2,2%
Variación en doce meses	-3,9%	-2,0%
Variación Acumulada	1,9%	1,4%
ISUP A PRECIOS CORRIENTES (%)	La Araucanía	Nacional
Índice	125,45	120,96
Variación Mensual	-5,1%	-1,6%
Variación en doce meses	-1,7%	0,0%*
Variación Acumulada	4,6%	3,9%

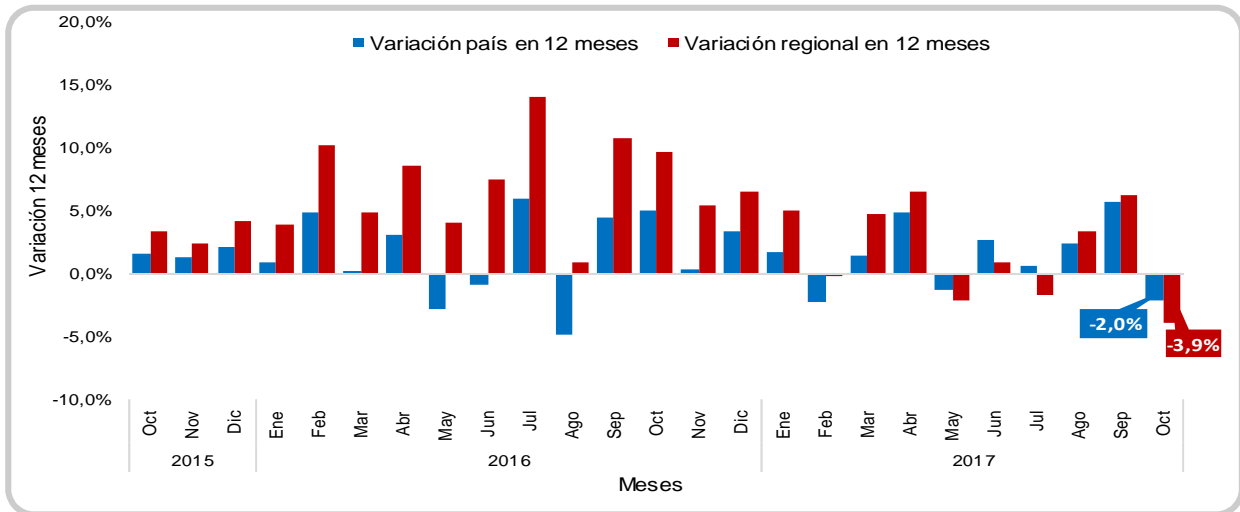
(*) Variación corresponde a 0,02%

Índice de ventas de Supermercados a precios constantes, Región de La Araucanía.



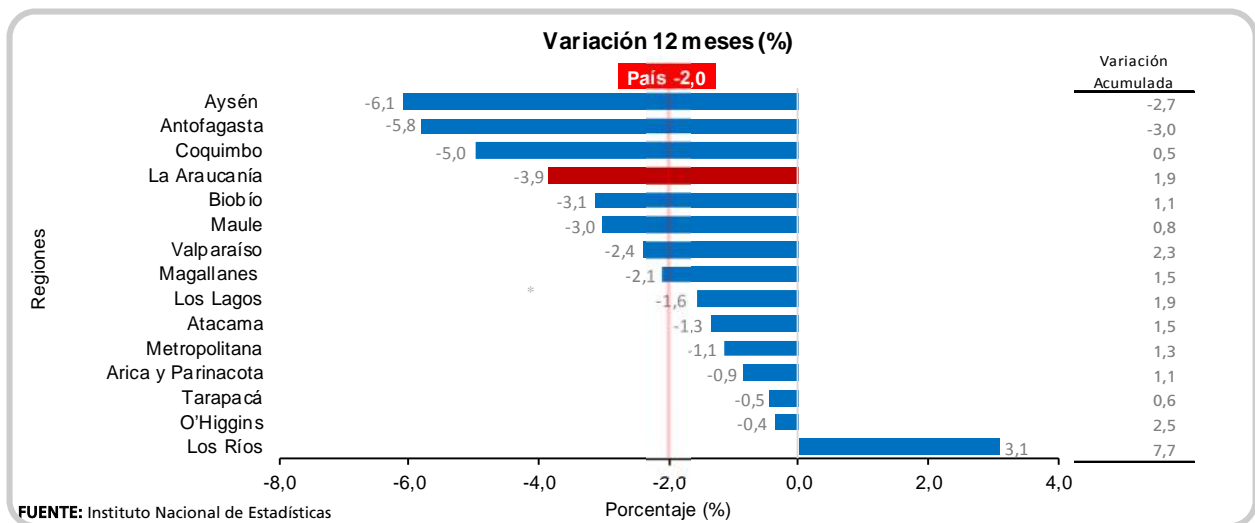
Región versus País

Índice de ventas de supermercados a precios constantes, Región de La Araucanía versus País.



- En el mes de análisis, la variación anual de ventas a precios constantes de supermercados de la región se contrajo -3,9%, situándose 1,9pp. bajo la variación registrada a nivel nacional (-2,0%). Distinto comportamiento se observó el año anterior, donde la variación de la región se situó 4,7pp. sobre el país. Mencionar además, que durante la presente edición, la caída en ventas observada en La Araucanía, se produce después de registrar dos periodos consecutivos al alza.
- El gráfico anterior, muestra dos años de evolución del comportamiento (variaciones) que ha tenido el Índice de Ventas a precios constantes de supermercados. A nivel nacional, se aprecia una desaceleración del crecimiento, ya que en octubre del 2016, el país registró una variación en su actividad de 5,0%, y en octubre del presente año, informó una baja de 2,0%. Similar comportamiento se observó en La Araucanía, al presentar una disminución de 13,6 pp. respecto a la variación informada durante el mismo periodo del año anterior.

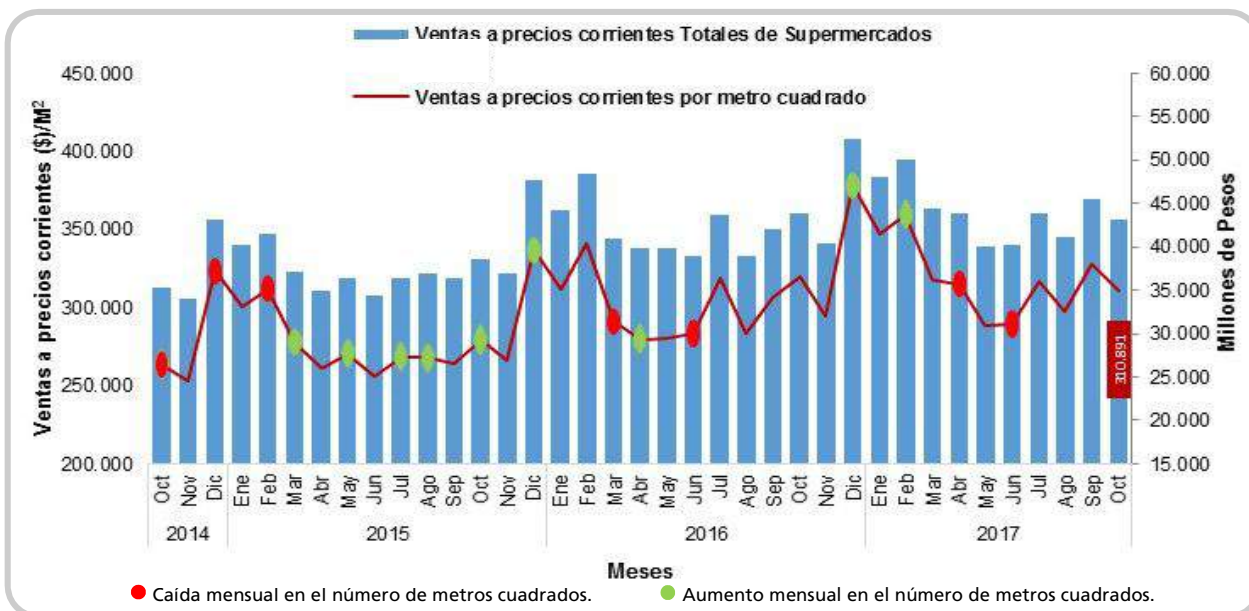
Variación 12 meses y acumulada del Índice de ventas de supermercados a precios constantes, Región de La Araucanía versus resto del País.



- Como se aprecia, la Región de La Araucanía fue la cuarta de mayor contracción a nivel país, tomando como referencia la variación 12 meses del ISUP a precios constantes.
- Las ventas a precios constantes de supermercados registraron disminuciones en 14 de las 15 regiones, de las cuales 8 sostuvieron una variación bajo la media nacional (-2,0%). Se destaca para el presente mes, la Región de Aysén como la de mayor caída (-6,1%), mientras que la Región de Los Ríos anotó la única alza, equivalente a 3,1%.

Ventas a precios corrientes por superficie

Evolución de las ventas a precios corrientes por superficie en metros cuadrados (m²) a nivel regional.



FUENTE: Instituto Nacional de Estadísticas

- Para el mes de análisis, las ventas a precios corrientes de la región totalizaron \$43.081,1 millones. En tanto la venta a precios corrientes por establecimiento promedió un total de \$473,4 millones, registrando una variación a doce meses de -1,7%.
- En octubre del presente año, se consignó un total de 91 establecimientos en La Araucanía, igual cantidad respecto al mismo mes del año 2016.
- Respecto a la variación del número de establecimientos en la región, se informa que se incorporaron 2 nuevos establecimientos y salieron 2 del mercado, información en base al mismo período del año anterior.
- Durante octubre del año 2017, se observó que el total de ventas a precios corrientes sobre la superficie en metros cuadrados (m²) alcanzó en promedio \$310.891, esto es, 2,7% menos que en igual periodo del año anterior, equivalente a una disminución de 8.716 (\$/m²). Esta baja se explicó por un efecto mixto entre la disminución de las ventas nominales (-1,7%) y el alza en metros cuadrados (1,0%).
- Además se observó en la serie, un constante cambio de metros cuadrados en la región, totalizando para el presente mes 138.573 m², 1.426 más que lo registrado en octubre del año 2016.

Nota técnica: El Instituto Nacional de Estadísticas pone a disposición de los usuarios el nuevo Índice de Ventas de Supermercados (ISUP) con el período base actualizado al promedio del año 2014=100, a partir de la edición de enero 2017. La actualización de este índice permite tener una estimación más actualizada y representativa de la actividad de Supermercados. Para más detalle revisar separata metodológica nacional publicada en www.ine.cl

Directora Nacional: Ximena Clark Nuñez / Director Regional (s): Javier Carrasco R.
Dirección: Prieto Norte 237

ÍNDICE DE VENTAS DE SUPERMERCADOS
CIFRAS A PRECIOS CORRIENTES Y CONSTANTES GENERALES. REGIÓN ARAUCANÍA
BASE PROMEDIO AÑO 2014 = 100

Octubre 2017

AÑO Y MES	Índice a precios corrientes	Variación (%)			Índice a precios constantes	Variación (%)		
		Mensual	En 12 Meses	Acumulada		Mensual	En 12 Meses	Acumulada
2014 Promedio /Ref	100,00				100,00			
2015 Promedio /Ref	110,99				104,01			
2016 Promedio /Ref	124,59				111,50			
2014 /Ref								
Enero	100,31				104,05			
Febrero	108,17	7,8			111,43	7,1		
Marzo	97,36	-10,0			99,64	-10,6		
Abril	91,41	-6,1			92,91	-6,8		
Mayo	95,71	4,7			96,59	4,0		
Junio	89,85	-6,1			90,40	-6,4		
Julio	92,33	2,8			92,09	1,9		
Agosto	100,02	8,3			99,24	7,8		
Septiembre	97,58	-2,4			96,23	-3,0		
Octubre	102,73	5,3			99,51	3,4		
Noviembre	98,79	-3,8			95,97	-3,6		
Diciembre	125,73	27,3			121,94	27,1		
2015 /Ref								
Enero	116,95	-7,0	16,6	16,6	112,93	-7,4	8,5	8,5
Febrero	120,88	3,4	11,8	14,1	115,92	2,6	4,0	6,2
Marzo	108,14	-10,5	11,1	13,1	103,39	-10,8	3,8	5,4
Abril	101,53	-6,1	11,1	12,6	96,26	-6,9	3,6	5,0
Mayo	106,19	4,6	10,9	12,3	100,50	4,4	4,0	4,8
Junio	100,26	-5,6	11,6	12,2	94,50	-6,0	4,5	4,8
Julio	106,07	5,8	14,9	12,6	99,05	4,8	7,6	5,2
Agosto	107,37	1,2	7,4	11,9	99,35	0,3	0,1	4,5
Septiembre	105,89	-1,4	8,5	11,5	97,79	-1,6	1,6	4,2
Octubre	112,48	6,2	9,5	11,3	102,89	5,2	3,4	4,1
Noviembre	107,30	-4,6	8,6	11,1	98,34	-4,4	2,5	4,0
Diciembre	138,86	29,4	10,4	11,0	127,16	29,3	4,3	4,0
2016 /Ref								
Enero	128,70	-7,3	10,1	10,1	117,46	-7,6	4,0	4,0
Febrero	140,84	9,4	16,5	13,3	127,83	8,8	10,3	7,2
Marzo	119,47	-15,2	10,5	12,4	108,46	-15,2	4,9	6,5
Abril	115,98	-2,9	14,2	12,8	104,50	-3,7	8,6	6,9
Mayo	116,18	0,2	9,4	12,2	104,62	0,1	4,1	6,4
Junio	113,19	-2,6	12,9	12,3	101,64	-2,9	7,6	6,6
Julio	127,15	12,3	19,9	13,4	113,04	11,2	14,1	7,6
Agosto	113,36	-10,9	5,6	12,4	100,25	-11,3	0,9	6,8
Septiembre	122,56	8,1	15,7	12,8	108,32	8,0	10,8	7,2
Octubre	127,64	4,2	13,5	12,8	112,82	4,2	9,7	7,5
Noviembre	117,51	-7,9	9,5	12,5	103,65	-8,1	5,4	7,3
Diciembre	152,44	29,7	9,8	12,2	135,42	30,7	6,5	7,2
2017 /P								
Enero	140,06	-8,1	8,8	8,8	123,35	-8,9	5,0	5,0
Febrero	145,84	4,1	3,6	6,1	127,82	3,6	0,0	2,4
Marzo	129,03	-11,5	8,0	6,7	113,61	-11,1	4,7	3,1
Abril	127,45	-1,2	9,9	7,4	111,34	-2,0	6,5	3,9
Mayo	116,81	-8,4	0,5	6,1	102,51	-7,9	-2,0	2,8
Junio	116,85	0,0	3,2	5,7	102,55	0,0	0,9	2,5
Julio	127,76	9,3	0,5	4,9	111,12	8,4	-1,7	1,9
Agosto	119,93	-6,1	5,8	5,0	103,71	-6,7	3,4	2,1
Septiembre	132,25	10,3	7,9	5,3	115,07	11,0	6,2	2,5
Octubre	125,45	-5,1	-1,7	4,6	108,46	-5,7	-3,9	1,9

/Ref: Cifras referenciales.

/P: Cifras provisionales.

/R: Cifras rectificadas. Para mayor información ver Boletín Sectores Económicos.

Nota: Las variaciones porcentuales del año 2017 fueron calculadas utilizando las cifras referenciales correspondientes al año 2016, es decir, la variación mensual de enero 2017 se calculó con la cifra referencial de diciembre de 2016; las variaciones en doce meses y acumulada se calcularon con las cifras referenciales del año 2016.

LA ARAUCANÍA^P: Ventas a precios corrientes y a precios constantes, número de establecimientos y superficie en m² según mes.

Octubre 2017

Mes	Ventas a Precios Corrientes (MM\$)	Ventas a Precios Constantes (MM\$)	Número de Establecimiento	Superficie (m ²)
Oct 2016	43.833,18	38.740,74	91	137.147
Oct 2017	43.081,15	37.241,94	91	138.573

/MM\$: Millones de pesos

/P: Cifras Provisionales

/m²: Metros Cuadrados